

Primo raggruppamento



Province selezionate

**CITTA' METROPOLITANA
DI TORINO**
8 Enti / 23 Edifici

Enti partecipanti

CUORGNE'
Comune - 1 Edificio

LANZO TORINESE
Comune - 1 Edificio

ALPIGNANO
Comune - 6 Edifici

BUTTIGLIERA ALTA
Comune - 1 Edificio

FOGLIZZO
Comune - 1 Edificio

TORINO
CNR - 6 Edifici
INRIM - 6 Edifici

RIVALTA DI TORINO
Comune - 1 Edificio



Co-funded by
the European Union

Scheda edificio

Localizzazione:

L'edificio in oggetto si trova nel comune di **Alpignano (TO)** ed è situato in **Via Ex-Internati, 7**.

Coordinate: 45°05' N ; 7°31' E

Cap: 10091

Provincia: Città Metropolitana di Torino

Abitanti: 16 571 (31-8-2023)

Cl. climatica: zona E, 2.825 GG



Scuola Primaria Borello – Comune di Alpignano

Caratteristiche principali:

Tipologia edilizia: E.7- Edifici adibiti ad attività scolastiche a tutti i livelli e assimilabili

Tipologia strutturale: pilastri in cemento armato

Anno di costruzione: 1975

Interventi successivi : 1998

Superficie: 1.640 m²



Descrizione edificio:

Il fabbricato è costituito da **due volumi** disposti complessivamente ad “L” (entrambi di un piano fuori terra) edificati in epoche differenti (e comunicanti tra loro attraverso un ingresso centrale coevo con l’ampliamento volumetrico). L’ala originaria orientata est-ovest è stata edificata nel 1975; il resto dell’edificio in ampliamento è stato realizzato nel 1998.

Il complesso si estende principalmente su **un solo piano fuori terra**, fatta eccezione per il corpo centrale si sviluppa su più piani: seminterrato, terreno e primo. Le due maniche di edificio ospitano le attività didattiche, il blocco centrale al piano primo gli uffici amministrativi e al piano secondo l’auditorium di pertinenza. La struttura portante dell’intero edificio è a **pilastri in cemento armato** con tamponamenti in laterizio in parte in paramano ed in parte con finitura ad intonaco sui due lati. I solai sono in latero-cemento con coperture in lamiera di alluminio non coibentata e aventi struttura in parte in latero-cemento (porzione originaria) ed in parte con struttura in legno lamellare (porzione in ampliamento). Gli infissi sono per la maggioranza con telaio in alluminio senza taglio termico e doppio vetrocamera.



Co-funded by
the European Union

Scheda edificio

Localizzazione:

L'edificio in oggetto si trova nel comune di **Alpignano (TO)** ed è situato **in Via Cavour, 45**.

Coordinate: 45°05' N ; 7°31' E

Cap: 10091

Provincia: Città Metropolitana di Torino

Abitanti: 16 571 (31-8-2023)

Cl. climatica: zona E, 2.825 GG



Scuola Secondaria Gramsci – Comune di Alpignano

Caratteristiche principali:

Tipologia edilizia: E.7- Edifici adibiti ad attività scolastiche a tutti i livelli e assimilabili

Tipologia strutturale: Prefabbricato in acciaio

Anno di costruzione: 1971

Interventi successivi : 2018

Superficie: 3.012,47 m²



Descrizione edificio:

Il fabbricato è costituito da un unico volume di **due piani fuori terra** e uno interrato nel quale si trova la centrale termica.

L'edificio presenta **un corpo centrale** dal quale si accede, caratterizzato da ampi spazi a tutta altezza. Al piano terra del corpo centrale si trovano aree con funzioni amministrative (aula insegnanti, segreteria, direzione), mentre il primo piano ospita spazi per la didattica, comprese aule e laboratori. **Due ali laterali** si sviluppano perpendicolarmente rispetto al corpo centrale.

L'ala ovest al piano terra ospita i servizi mensa e la palestra, anch'essi sviluppati a tutta altezza. L'ala est, invece, sia al piano terra che al primo piano, è destinata principalmente agli spazi per la didattica e comprende aule e laboratori.

Il complesso è stato edificato agli **inizi degli anni '70** e nel 2018 è stato oggetto di un **intervento di bonifica**, nello specifico del **risanamento dell'amianto** presente all'interno delle murature. L'intervento ha previsto internamente il confinamento dei tamponamenti con schiuma poliuretana sigillata con un rivestimento in lastre di cartongesso e il contenimento tramite incapsulante certificato a base vinilica per l'esterno.



Co-funded by
the European Union

Scheda edificio - Scuola Primaria Giacomo Matteotti – Comune di Alpignano



Caratteristiche principali:

Tipologia edilizia: E.7 - Edifici adibiti ad attività scolastiche a tutti i livelli e assimilabili

Tipologia strutturale: pilastri in cemento armato

Anno di costruzione: 1975

Interventi successivi : 2019 (serramenti)

Superficie: 3.075,92 m²



Co-funded by
the European Union

Descrizione edificio:

L'edificio è stato costruito verso la metà degli anni Settanta e si sviluppa su **tre livelli riscaldati**; presenta un ingresso principale sul lato est con affaccio diretto su giardino di pertinenza. La scuola ha anche un auditorium e una palestra di pertinenza situata sul lato nord-ovest. In prossimità del livello inferiore sono presenti i locali cucina e refettorio.

Il fabbricato è costituito da una **struttura portante puntiforme in c.a e** tamponamenti in parte in muratura di laterizio in paramano ed in parte con pannelli metallici prefabbricati (con infissi e cassonetti integrati in facciata). I solai sono in latero-cemento: alcuni di essi sono direttamente disperdenti verso terrazzo; altri finiti all'estradosso con poliuretano tra lamiera di alluminio sigillate. Gli infissi rilevati risultano per la quasi totalità di recente sostituzione con telai a taglio termico e doppio vetro-camera.

Localizzazione:

L'edificio in oggetto si trova nel comune di **Alpignano (TO)** ed è situato in **Via Caduti per la Libertà 28**.

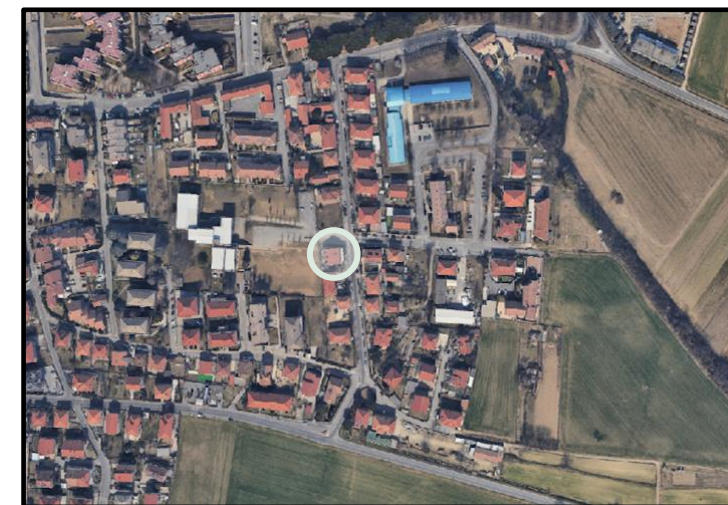
Coordinate: 45°05' N ; 7°31' E

Cap: 10091

Provincia: Città Metropolitana di Torino

Abitanti: 16 571 (31-8-2023)

Cl. climatica: zona E, 2.825 GG



Scheda edificio



Descrizione edificio:

Il fabbricato è stato edificato verso la metà degli anni Settanta ed è costituito da **tre piani riscaldati di cui uno interrato**. L'edificio presenta una manica principale avente asse longitudinale E/O ove sono situati i due ingressi laterali; la manica principale risulta collegata con altre tre maniche laterali aventi asse longitudinale N/S. È costituito dalla presenza di numerosi blocchi di aule principalmente situate sui fronti sud e est e da un auditorium e una palestra di pertinenza.

Il fabbricato ha una struttura portante a **pilastri in cemento armato** con tamponamenti esterni con cassavuota non coibentata di vari spessori, colori e finiture superficiali. I solai sono in latero cemento e le coperture in poliuretano tra lamiera sigillate con un minimo strato di isolamento. Gli infissi in parte risultano recentemente installati (principalmente sui fronti sud e est) e in parte necessiterebbero di essere sostituiti perché energivori e non più adeguati agli attuali standard.

Localizzazione:

L'edificio in oggetto si trova nel comune di **Alpignano (TO)** ed è situato **in Via Pianezza, 31**.

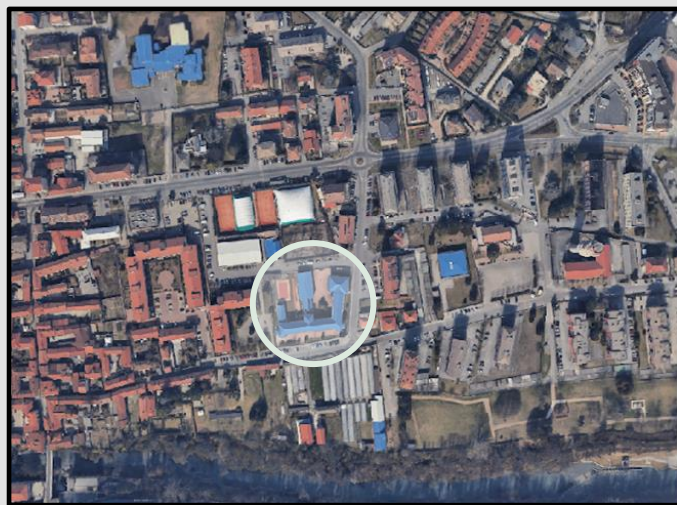
Coordinate: 45°05' N ; 7°31' E

Cap: 10091

Provincia: Città Metropolitana di Torino

Abitanti: 16 571 (31-8-2023)

Cl. climatica: zona E, 2.825 GG



Scuola secondaria 1° grado Tallone – Comune di Alpignano

Caratteristiche principali:

Tipologia edilizia: E.7- Edifici adibiti ad attività scolastiche a tutti i livelli e assimilabili

Tipologia strutturale: pilastri in cemento armato

Anno di costruzione: 1975

Interventi successivi : /

Superficie: 2.774,62 m²

Scheda edificio



Descrizione edificio:

Il fabbricato edificato verso la metà degli anni Settanta. Gli ingressi principali sono entrambi sul fronte ovest del lotto; la **scuola per l'infanzia** si sviluppa su un **unico livello** sul fronte nord. I due volumi originariamente risultavano collegati tra loro da un volume scala attualmente non utilizzato e chiuso in entrambi gli accessi.

L'edificio presenta una struttura portante a **pilastri e travi in cemento armato**, solai in latero-cemento e tamponamenti esterni in paramano con cassavuota. Le coperture con struttura in latero-cemento sono in parte piane (prevalentemente in corrispondenza dei locali di distribuzione) e in parte inclinate (in corrispondenza delle grandi superfici utilizzate come aule scolastiche e/o luoghi di aggregazione. Le superfici vetrate presentano una scansione modulare con affacci (in prossimità dei livelli rialzati dei due fabbricati) sui giardini di pertinenza. In corrispondenza delle porzioni di copertura piana dei corridoi si riscontra la presenza di lucernari utili all'incremento dell'illuminazione naturale al centro dei fabbricati.

Localizzazione:

L'edificio in oggetto si trova nel comune di **Alpignano (TO)** ed è situato in **Via Baracca, 14**.

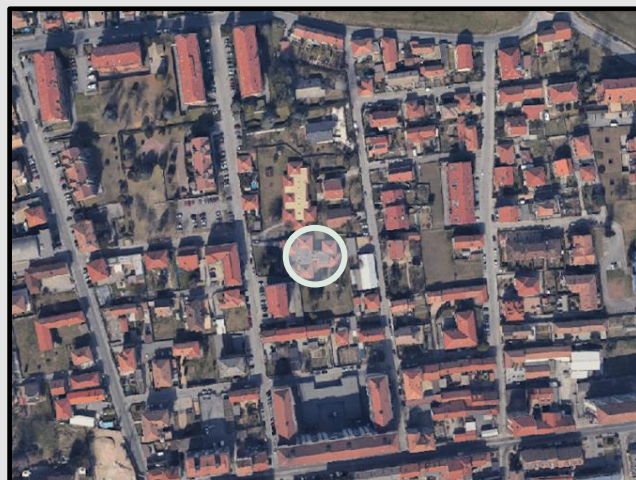
Coordinate: 45°05' N ; 7°31' E

Cap: 10091

Provincia: Città Metropolitana di Torino

Abitanti: 16 571 (31-8-2023)

Cl. climatica: zona E, 2.825 GG



Asilo Don Minzoni – Comune di Alpignano

Caratteristiche principali:

Tipologia edilizia: E.7- Edifici adibiti ad attività scolastiche a tutti i livelli e assimilabili

Tipologia strutturale: pilastri in cemento armato

Anno di costruzione: metà anni Settanta

Interventi successivi : /

Superficie: 1.101,44 m²



Co-funded by
the European Union

Scheda edificio - Scuola Infanzia Gobetti – Comune di Alpignano



Caratteristiche principali:

Tipologia edilizia: E.7- Edifici adibiti ad attività scolastiche a tutti i livelli e assimilabili

Tipologia strutturale: pilastri in cemento armato

Anno di costruzione: metà anni Settanta

Interventi successivi : /

Superficie: 653,76 m²



Co-funded by
the European Union

Descrizione edificio:

Il fabbricato edificato verso la metà degli anni Settanta. Gli ingressi principali sono entrambi sul fronte ovest del lotto; **il nido su due livelli** riscaldati sul fronte sud con asse longitudinale E/O. I due volumi originariamente risultavano collegati tra loro da un volume scala attualmente non utilizzato e chiuso in entrambi gli accessi.

L'edificio presenta una struttura portante a **pilastri e travi in cemento armato**, solai in latero-cemento e tamponamenti esterni in paramano con cassavuota. Le coperture con struttura in latero-cemento sono in parte piane (prevalentemente in corrispondenza dei locali di distribuzione) e in parte inclinate (in corrispondenza delle grandi superfici utilizzate come aule scolastiche e/o luoghi di aggregazione. Le superfici vetrate presentano una scansione modulare con affacci (in prossimità dei livelli rialzati dei due fabbricati) sui giardini di pertinenza. In corrispondenza delle porzioni di copertura piana dei corridoi si riscontra la presenza di lucernari utili all'incremento dell'illuminazione naturale al centro dei fabbricati.

Localizzazione:

L'edificio in oggetto si trova nel comune di **Alpignano (TO)** ed è situato in **Via Baracca, 16.**

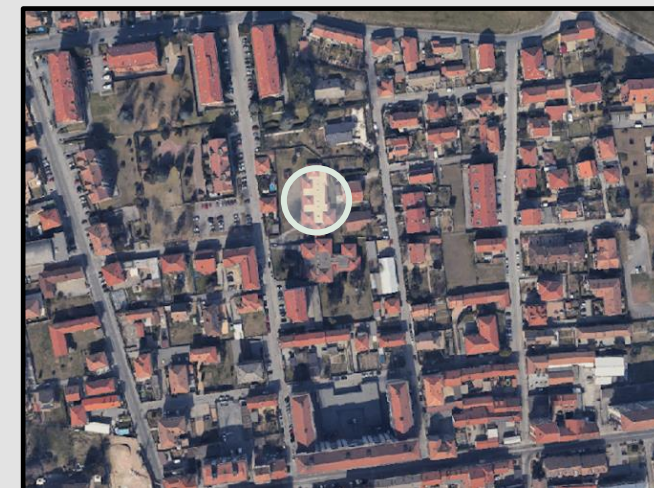
Coordinate: 45°05' N ; 7°31' E

Cap: 10091

Provincia: Città Metropolitana di Torino

Abitanti: 16 571 (31-8-2023)

Cl. climatica: zona E, 2.825 GG



Scheda edificio



Descrizione edificio:

Il fabbricato è costituito da un **due volumi contigui**, ma con altezze differenti. Un primo edificio è quello in cui si trova la palestra con gli spalti, che ha un'altezza maggiore, e il secondo è quello che ospita spogliatoi e servizi. Al di sotto del fabbricato si trova un **piano seminterrato**, che si sviluppa al di sotto degli spalti e dell'edificio che ospita spogliatoi e servizi. La palestra invece si trova su terreno. I due edifici hanno entrambi la copertura piana.

La struttura è costituita da **pannelli in calcestruzzo con pilastri**. Gli infissi sono per la maggioranza con telaio in pvc con vetro doppio e vetro singolo.

Localizzazione:

L'edificio in oggetto si trova nel comune di **Buttiglieria Alta (TO)** ed è situato in **Via dei Comuni, 3A**.

Coordinate: 45° 08' N ; 7° 43' E

Cap: 10090

Provincia: Città Metropolitana di Torino

Abitanti: 6 198 (31-8-2023)

Cl. climatica: zona E, 2.975 GG



Palestra Palabianco – Comune di Buttiglieria Alta

Caratteristiche principali:

Tipologia edilizia: E.6(2)- Edifici adibiti ad attività sportive; palestre e assimilabili

Tipologia strutturale: pannelli in calcestruzzo con pilastri

Anno di costruzione: /

Interventi successivi : /

Superficie: 1.180 m²



Co-funded by
the European Union

Scheda edificio - Distaccamento volontari dei Vigili del fuoco – Comune di Cuornè



Caratteristiche principali:

Tipologia edilizia: E.1(1)*- Abitazioni adibite a residenza con carattere continuativo: quali collegi, conventi, case di pena, caserme

Tipologia strutturale: Pilastri di cemento armato

Anno di costruzione: /

Interventi successivi : /

Superficie: 376.97 m²



Co-funded by
the European Union

Descrizione edificio:

L'edificio è composto da un **unico volume** fuori terra, ha una forma regolare rettangolare e all'interno di esso si distinguono **tre principali zone** tra loro comunicanti: un deposito automezzi, un deposito attrezzature e un'area in cui si trova la cucina, il dormitorio e un ufficio.

L'edificio è costituito da una struttura portante a pilastri in **cemento armato** e da una copertura a doppia falda caratterizzata da tegoloni prefabbricati anch'essi in cemento armato. Nell'area in cui si trovano cucina, dormitorio e ufficio è presente una controsoffittatura, assente invece nei due depositi. Gli infissi presenti sono costituiti da telai in alluminio e vetro singolo.

Localizzazione:

L'edificio in oggetto si trova nel comune di **Cuornè (TO)** ed è situato in **Località Bandone, 1**.

Coordinate: 45° 23' N; 7° 38' E

Cap: 10082

Provincia: Città Metropolitana di Torino

Abitanti: 846 430 (29-2-2024)

Cl. climatica: zona E, 2.975 GG



Scheda edificio - Scuola Primaria statale e Secondaria - Comune di Foglizzo



Descrizione edificio:

L'edificio costruito negli anni Settanta ha uno sviluppo planimetrico composto da **quattro maniche esposte a nord sud est e ovest e cortile interno**, in altezza si sviluppa su **due livelli riscaldati**. L'edificio ospita le scuole elementare e medie e al piano terra gli uffici dell'AVIS e della Croce Rossa. Il Plesso Scolastico ha una palestra di pertinenza a servizio di entrambe le scuole ed è situata al piano terra sulla manica nord. Un piano interrato non riscaldato è in parte occupato da una autorimessa con rampa di accesso a sud e per la restante parte come volume di aerazione. Il fabbricato è stato realizzato con una **struttura portante puntiforme in c.a. e tamponamenti in laterizio** con cassavuota rivestiti per la maggior parte in paramano, alcune superfici sono intonacate (uffici croce rossa) ed altre attraverso un recente intervento presentano un cappotto termico (facciata sud). I solai interpiano sono in latero-cemento: alcuni di essi sono direttamente disperdenti verso il piano piloti; il solaio di copertura anch'esso in latero cemento è generalmente disperdente su sottotetto non riscaldato, altre limitate parti di solaio sono direttamente disperdenti verso l'esterno attraverso un tetto piano non coibentato e impermeabilizzato con bitume. Gli infissi sono prevalentemente in alluminio con doppio vetro e camera d'aria con prestazioni di isolamento termico non particolarmente efficienti.

Caratteristiche principali:

Tipologia edilizia: E.7- Edifici adibiti ad attività scolastiche a tutti i livelli e assimilabili

Tipologia strutturale: Struttura portante in c.a.

Anno di costruzione: 1970

Interventi successivi : /

Superficie: 2.949,26 m²

Localizzazione:

L'edificio in oggetto si trova nel comune di **Foglizzo (TO)** ed è situato in **Via Olivero, 21-23-25**.

Coordinate: 45°27' N ; 7°82' E

Cap: 10090

Provincia: Città Metropolitana di Torino

Abitanti: 2 246 (30-11-2023)

Cl. climatica: zona E, 2.724 GG



Co-funded by
the European Union

Scheda edificio - I.C. Lanzo Torinese Scuola statale - Comune di Lanzo Torinese



Descrizione edificio:

L'edificio preso in esame è adibito a **scuola** primaria e secondaria di primo grado e scuola dell'infanzia. Gli edifici risalgono alla **prima metà del 1900**, nel corso degli anni hanno subito numerose **modifiche** ed **adattamenti** sia per esigenze organizzative che per adeguamenti alla normativa sulla sicurezza.

Le prime notizie relative all'edificio scolastico di piazza Rolle che accoglie la scuola primaria e secondaria di primo grado risalgono al 4 novembre 1935, giorno dell'inaugurazione alla presenza del Prefetto. L'edificio, composto da 8 aule piano rialzato più 6 aule primo piano, subì nel corso degli anni numerosi ampliamenti fino al 2011 in cui fu recuperato il locale dei vigili del fuoco per adibirlo a mensa.

Caratteristiche principali:

Tipologia edilizia: E.7- Edifici adibiti ad attività scolastiche a tutti i livelli e assimilabili

Tipologia strutturale: Muratura portante?

Anno di costruzione: 1935

Interventi successivi : 2011

Superficie: 4.344,10 m²



Co-funded by
the European Union

Localizzazione:

L'edificio in oggetto si trova nel comune di **Lanzo Torinese (TO)** ed è situato in **Via Vittorio Veneto, 2**.

Coordinate: 45°16' N ; 7°28' E

Cap: 10074

Provincia: Città Metropolitana di Torino

Abitanti: 4 948 (30-11-2023)

Cl. climatica: zona F, 3.197 GG



Scheda edificio

Localizzazione:

L'edificio in oggetto si trova nel comune di **Rivalta di Torino (TO)** ed è situato in **Via Piossasco, 57**.

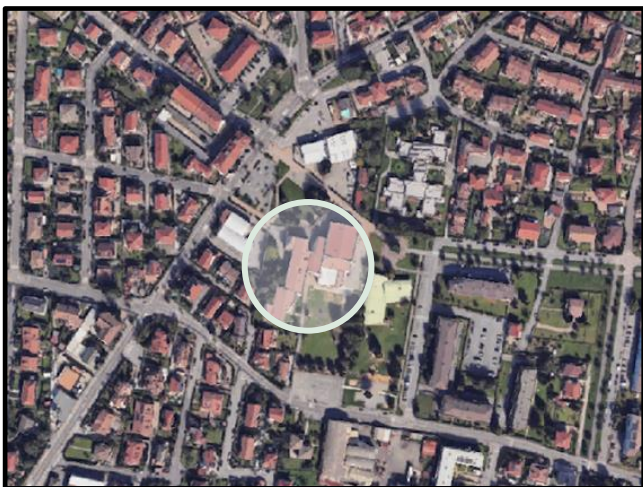
Coordinate: 45° 02' N ; 7° 51' E

Cap: 10040

Provincia: Città Metropolitana di Torino

Abitanti: 20 213 (30-6-2023)

Cl. climatica: zona E, 2.666 GG



Scuola primaria Italo Calvino - Comune di Rivalta di Torino

Caratteristiche principali:

Tipologia edilizia: E.7- Edifici adibiti ad attività scolastiche a tutti i livelli e assimilabili

Tipologia strutturale: struttura in cemento armato

Anno di costruzione: 1980 (*) data indicativa

Interventi successivi : /

Superficie: 4.211,35 m²



Descrizione edificio:

L'edificio costruito negli anni Ottanta ha uno sviluppo planimetrico articolato con esposizioni a nord-nord-est, est-sud-est, sud-sud-ovest e ovest-nord-ovest, in altezza si sviluppa su **due livelli riscaldati**, l'ingresso principale è collocato a ovest-nord-ovest altri secondari si trovano a sud-sud-ovest ed est-sud-est. La scuola ha una palestra di pertinenza che ospita anche allenamenti e partite di associazioni sportive. Un piano interrato non riscaldato è utilizzato come volume di aerazione. Il fabbricato è stato realizzato con una **struttura portante puntiforme in c.a. e tamponamenti in laterizio** con cassavuota parzialmente isolata ed intonacata su entrambi i lati. Le facciate si caratterizzano da schermature solari costituite da pilastri posti di fronte ai componenti finestrati.

I solai sono in latero-cemento non isolati sia verso il sottotetto che verso i locali areati del seminterrato, altre limitate parti di solaio sono direttamente disperdenti verso l'esterno attraverso un tetto piano non coibentato e impermeabilizzato con bitume o rivestiti da lamiere non coibentate. Gli **infissi** sono per la maggior parte stati sostituiti di recente con nuovi in **PVC** con buone prestazioni di isolamento termico.



Co-funded by
the European Union

Scheda edificio

Localizzazione:

L'edificio in oggetto si trova nel comune di **Torino** (TO) ed è situato in **Strada delle Cacce, 73**.

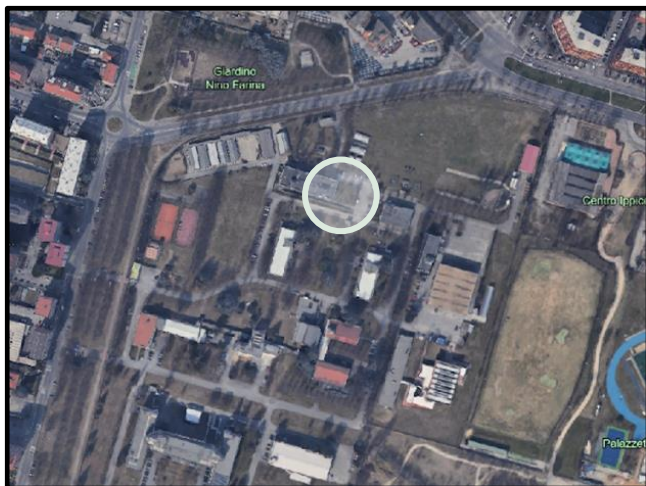
Coordinate: 45° 0' N ; 7° 38' E

Cap: 10135

Provincia: Città Metropolitana di Torino

Abitanti: 846 430 (29-2-2024)

Cl. climatica: zona E, 2.617 GG



10_Palazzina IRPI - CNR

Caratteristiche principali:

Tipologia edilizia: E.2- Edifici adibiti ad uffici e assimilabili

Tipologia strutturale: pilastri in cemento armato

Anno di costruzione: 1985

Interventi successivi : /

Superficie: 1.294 m²



Descrizione edificio:

L'Edificio 10 ospita l'**Istituto di Ricerca per la Protezione Idrogeologica (IRPI)**, realizzato nel 1985. L'edificio ha un orientamento principale NO/SE ed è costituito da **4 piani**, di cui uno entrotterra e **tre fuori terra**. L'edificio ha una copertura piana ed è affiancato all'edificio 11 che ospita l'istituto per la Protezione Sostenibile delle Piante ed è esattamente speculare.

L'Edificio presenta una **struttura portante a pilastri in cemento armato**, con le due facciate principali, esposte a nord e sud, costituite da pannelli in acciaio. La facciata laterale, esposte a est è invece costituita da muratura in laterizio e intercapedine non ventilata. Tutti i solai dell'edificio sono in laterizio, composti da massetto ripartitore in calcestruzzo e quello inferiore presenta anche un'intercapedine debolmente ventilata. L'involucro trasparente è caratterizzato da infissi in alluminio, senza taglio termico, in parte con vetro singolo ed in parte con doppio vetro.



Co-funded by
the European Union



Caratteristiche principali:

Tipologia edilizia: E.2- Edifici adibiti ad uffici e assimilabili

Tipologia strutturale: pilastri in cemento armato

Anno di costruzione: 1985

Interventi successivi : /

Superficie: 1.401 m²



Co-funded by
the European Union

Descrizione edificio:

L'Edificio 11 ospita l'**Istituto per la Protezione Sostenibile delle Piante (IPSP)**, realizzato nel 1985. L'edificio ha una **pianta rettangolare**, un orientamento principale NO/SE ed è costituito da **4 piani**, di cui uno entrotterra e tre fuori terra. L'edificio ha una copertura piana ed è affiancato all'edificio 10 che ospita l'istituto di Ricerca per la Protezione Idrogeologica ed è esattamente speculare.

L'Edificio presenta una **struttura portante a pilastri in cemento armato**, con le due facciate principali, esposte a nord e sud, costituite da pannelli in acciaio. La facciata laterale, esposta a ovest è invece costituita da muratura in laterizio e intercapedine non ventilata. Tutti i solai dell'edificio sono in laterizio, composti da massetto ripartitore in calcestruzzo e quello inferiore presenta anche un'intercapedine debolmente ventilata.

L'involucro trasparente è caratterizzato da infissi in alluminio (senza taglio termico) in parte con vetro singolo ed in parte con doppio vetro.

Localizzazione:

L'edificio in oggetto si trova nel comune di **Torino (TO)** ed è situato in **Strada delle Cacce, 73**.

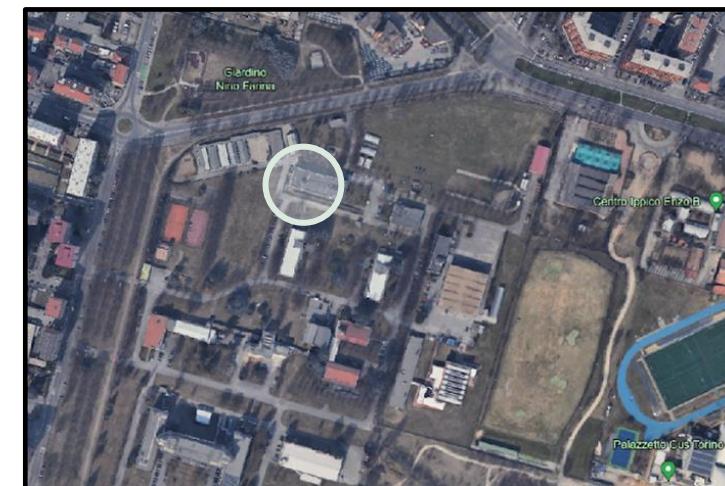
Coordinate: 45° 0' N ; 7° 38' E

Cap: 10135

Provincia: Città Metropolitana di Torino

Abitanti: 846 430 (29-2-2024)

Cl. climatica: zona E, 2.617 GG





Caratteristiche principali:

Tipologia edilizia: E.2- Edifici adibiti ad uffici e assimilabili

Tipologia strutturale: struttura in calcestruzzo/a pilastri in cemento armato

Anno di costruzione: 1985

Interventi successivi : /

Superficie: 987,71 m²

Descrizione edificio:

L'Edificio 13, costruito nel 1985, ospita le serre **dell'IPSP, (Istituto per la Protezione Sostenibile delle Piante)**. È un complesso formato da un fabbricato con **forma ad "L"** che ospita uffici e **5 serre**. Tra il fabbricato e le serre c'è un cortile di forma quadrata. L'intero complesso ha un orientamento principale SO/NE.

Le serre sono costituite da una **struttura in calcestruzzo di sabbia e ghiaia**, mentre il fabbricato che ospita gli uffici è costituito da una **struttura a pilastri in cemento armato** e pareti in laterizio, non coibentate, con finiture sui due lati ad intonaco. Una parte del fabbricato è interrata ed è costituita da una murata in cemento armato. Il solaio inferiore delle serre è costituito da calcestruzzo, mentre quello del fabbricato presenta una soletta in laterizio su calcestruzzo e disperde verso il terreno. La copertura del fabbricato è anch'esso costituito da una soletta in laterizio.

Localizzazione:

L'edificio in oggetto si trova nel comune di **Torino** (TO) ed è situato **in Strada delle Cacce, 73**.

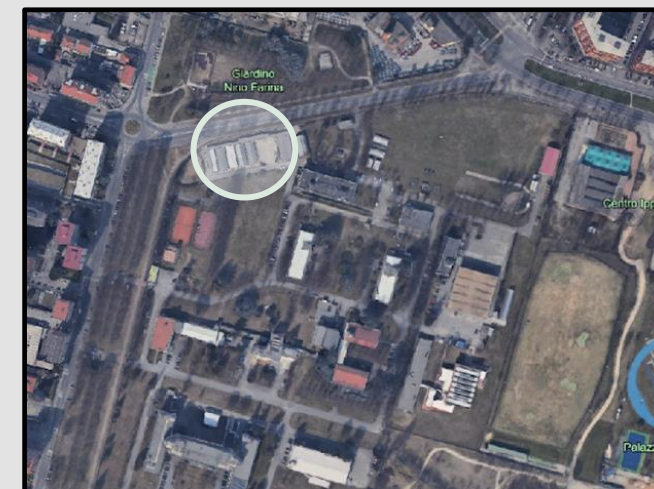
Coordinate: 45° 0' N ; 7° 38' E

Cap: 10135

Provincia: Città Metropolitana di Torino

Abitanti: 846 430 (29-2-2024)

Cl. climatica: zona E, 2.617 GG



Co-funded by
the European Union

Scheda edificio



Descrizione edificio:

L'edificio 15 è costituito da un solo fabbricato, realizzato nel 1985, con orientamento principale N/S. Ha una **pianta rettangolare** e una copertura piana e si sviluppa su **4 piani**, di cui uno entrotterra, uno rialzato e due fuori terra.

L'edificio presenta una **struttura portante a pilastri in cemento armato**, con le due facciate principali, esposte ad est ed ovest, costituite da pannelli in acciaio. Le due facciate laterali, esposte a nord e sud, sono invece costituite da muratura in laterizio e intercapedine non ventilata. Tutti i solai dell'edificio sono in laterizio, composti da massetto ripartitore in calcestruzzo e quello inferiore presenta anche un'intercapedine debolmente ventilata.

L'involucro trasparente è caratterizzato da infissi in alluminio senza taglio termico, in parte con vetro singolo ed in parte con doppio vetro.

Localizzazione:

L'edificio in oggetto si trova nel comune di **Torino** (TO) ed è situato **in Strada delle Cacce, 73**.

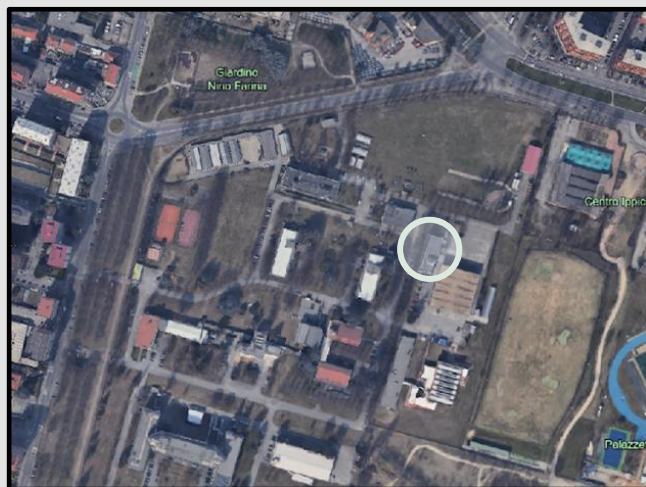
Coordinate: 45° 0' N ; 7° 38' E

Cap: 10135

Provincia: Città Metropolitana di Torino

Abitanti: 846 430 (29-2-2024)

Cl. climatica: zona E, 2.617 GG



15 Palazzina STEMS - CNR

Caratteristiche principali:

Tipologia edilizia: E.2- Edifici adibiti ad uffici e assimilabili

Tipologia strutturale: pilastri in cemento armato

Anno di costruzione: 1985

Interventi successivi : /

Superficie: 1.114 m²

Scheda edificio



Descrizione edificio:

L'Edificio 16 ospita il **Capannone STEMS** ed è stato realizzato nel 1985. Ha una pianta rettangolare con orientamento principale NE/SO ed è costituito da **2 piani fuori terra**.

L'edificio è costituito da una struttura in **muratura in laterizio** con intercapedine non ventilata e finitura sui due lati ad intonaco.

Il solaio inferiore è in laterizio ed è presente un'intercapedine debolmente ventilata, mentre la copertura è piana ed è costituita da una soletta in cemento armato. L'involucro trasparente è caratterizzato da infissi in metallo senza taglio termico, la maggior parte con vetro singolo ed in parte con doppio vetro.

Localizzazione:

L'edificio in oggetto si trova nel comune di **Torino** (TO) ed è situato **in Strada delle Cacce, 73**.

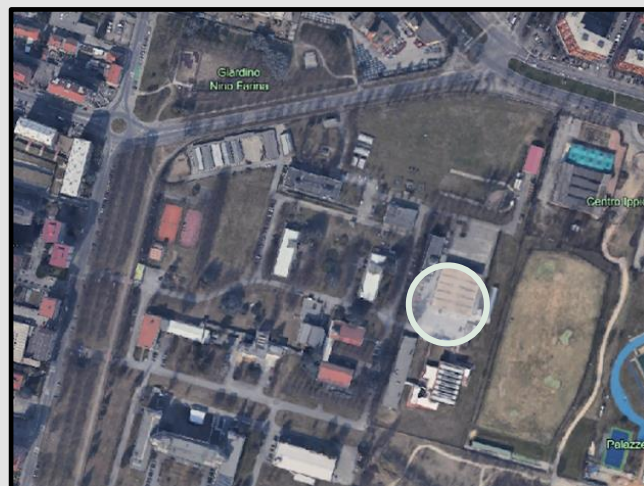
Coordinate: 45° 0' N ; 7° 38' E

Cap: 10135

Provincia: Città Metropolitana di Torino

Abitanti: 846 430 (29-2-2024)

Cl. climatica: zona E, 2.617 GG



16 Capannone STEMS - CNR

Caratteristiche principali:

Tipologia edilizia: E.2- Edifici adibiti ad uffici e assimilabili

Tipologia strutturale: muratura in laterizio

Anno di costruzione: 1985

Interventi successivi : /

Superficie: 1.673 m²



Co-funded by
the European Union

Scheda edificio



Descrizione edificio:

L'edificio 18, realizzato nel 1985 presenta una **pianta rettangolare** e una copertura piana, con orientamento principale E/O. L'edificio è composto da un unico fabbricato che si sviluppa su **un solo piano terra**, e adibito prevalentemente ad uffici con una sala riunioni centrale.

L'edificio presenta una **struttura portante di 20 cm**, coibentata con polistirolo espanso fuso, in **cemento armato** e con barriera al vapore in fogli di PVC. L'edificio presenta numerose aperture finestrate senza sottofinestra. Il solaio inferiore disperde verso il terreno ed è costituito da soletta in calcestruzzo armato e intercapedine d'aria. Il solaio superiore della copertura disperde verso l'esterno ed è una struttura piana, coibentata e composta da soletta in laterizio.

L'involucro trasparente è prevalentemente caratterizzato da infissi in alluminio in parte con vetro singolo ed in parte con doppio vetro senza taglio termico.

Localizzazione:

L'edificio in oggetto si trova nel comune di **Torino (TO)** ed è situato **in Strada delle Cacce, 73**.

Coordinate: 45° 0' N ; 7° 38' E

Cap: 10135

Provincia: Città Metropolitana di Torino

Abitanti: 846 430 (29-2-2024)

Cl. climatica: zona E, 2.617 GG



18 Palazzina IRCrES-ATdR-TO - CNR

Caratteristiche principali:

Tipologia edilizia: E.2- Edifici adibiti ad uffici e assimilabili

Tipologia strutturale: setti portanti in cemento armato

Anno di costruzione: 1985

Interventi successivi : /

Superficie: 909 m²

Scheda edificio



Descrizione edificio:

L'Edificio 2 risalente agli anni sessanta è stato edificato in **due momenti differenti**: il fabbricato originario (con orientamento E/O e l'edificio in ampliamento con orientamento N/S). Il complesso ha uno sviluppo in pianta a forma di "L" ed è costituito da n.3 **piani riscaldati** di cui due fuori terra. La scansione delle facciate del fabbricato risulta regolare; la struttura portante puntiforme è in **cemento armato** con tamponamenti in laterizio intonacato sui due lati. La cassavuota dei muri esterni non è coibentata. I sopralluoghi hanno evidenziato la presenza di numerosi locali del piano interrato e del piano primo che risultano attualmente inutilizzati; i locali del piano terreno sono principalmente destinati ad uffici sui due lati principali con corridoio di distribuzione centrale.

Localizzazione:

L'edificio in oggetto si trova nel comune di **Torino** (TO) ed è situato in **Strada delle Cacce, 91**.

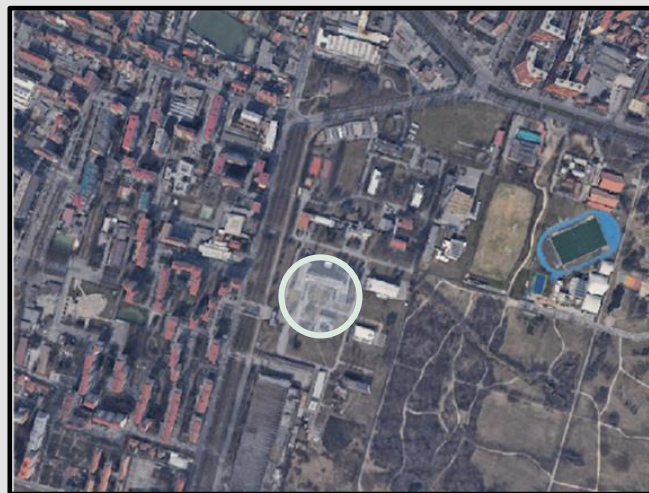
Coordinate: 45° 0' N; 7° 38' E

Cap: 10135

Provincia: Città Metropolitana di Torino

Abitanti: 846 430 (29-2-2024)

Cl. climatica: zona E, 2.617 GG



Campus - INRiM

Caratteristiche principali:

Tipologia edilizia: E.2- Edifici adibiti ad uffici e assimilabili

Tipologia strutturale: struttura in cemento armato

Anno di costruzione: 1960 (*) data indicativa

Interventi successivi : /

Superficie: 2.121 m²



Co-funded by
the European Union



Caratteristiche principali:

Tipologia edilizia: E.2- Edifici adibiti ad uffici e assimilabili

Tipologia strutturale: struttura in cemento armato

Anno di costruzione: 1960 (*) data indicativa

Interventi successivi : /

Superficie: 992,66 m²



Co-funded by
the European Union

Descrizione edificio:

L'Edificio 3, realizzato negli Anni Sessanta ha un orientamento principale N/S ed è costituito da **tre piani fuori terra** quasi completamente riscaldati. Il fabbricato ospita locali con molteplici funzioni quali: la caffetteria, la mensa (che recentemente è stata localizzata al piano terreno ormai completamente ristrutturato), gli uffici (situati al piano primo) e alcuni locali attualmente dismessi ed oggetto di rifunzionalizzazione (ex-cucina e mensa al piano secondo). Al fine di ampliare gli spazi della mensa in risposta alle esigenze dell'utenza, sono state realizzate **n.2 strutture metalliche** quasi completamente vetrate (di forma cubica) in aderenza alla parete sud del piano terreno. Tali strutture (documentate nelle immagini sottostanti) risultano completamente apribili verso l'esterno sia nelle vetrate verticali che nelle coperture piane.

Localizzazione:

L'edificio in oggetto si trova nel comune di **Torino** (TO) ed è situato in **Strada delle Cacce, 91**.

Coordinate: 45° 0' N; 7° 38' E

Cap: 10135

Provincia: Città Metropolitana di Torino

Abitanti: 846 430 (29-2-2024)

Cl. climatica: zona E, 2.617 GG



Scheda edificio



Descrizione edificio:

L'Edificio 4 è costituito da **tre fabbricati di cui due simmetrici** (4A e 4B) con orientamento principale N/S e collegati tra loro da un corpo centrale con orientamento principale E/O. L'edificio 4A è stato realizzato negli **Anni Cinquanta**, gli altri due fabbricati (corpo centrale ed edificio 4B) negli **Anni Sessanta**. Gli edifici 4A e 4B presentano scansioni di facciata regolari ed ospitano principalmente locali con destinazione ad uffici e laboratori; si sviluppano entrambi su n. **3 livelli riscaldati** di cui n.1 interrato. Il corpo centrale si sviluppa su n. **2 livelli di cui uno interrato** ed ospita i locali delle officine.

Localizzazione:

L'edificio in oggetto si trova nel comune di **Torino** (TO) ed è situato in **Strada delle Cacce, 91**.

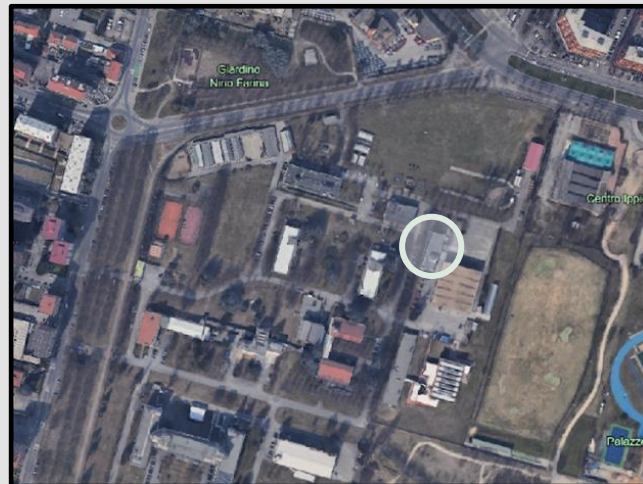
Coordinate: 45° 0' N; 7° 38' E

Cap: 10135

Provincia: Città Metropolitana di Torino

Abitanti: 846 430 (29-2-2024)

Cl. climatica: zona E, 2.617 GG



Campus - INRiM

Caratteristiche principali:

Tipologia edilizia: E.2- Edifici adibiti ad uffici e assimilabili

Tipologia strutturale: struttura in cemento armato

Anno di costruzione: 1950/60 (*) data indicativa

Interventi successivi : /

Superficie: 2.513,87 m²

Scheda edificio

Localizzazione:

L'edificio in oggetto si trova nel comune di **Torino** (TO) ed è situato in **Strada delle Cacce, 91**.

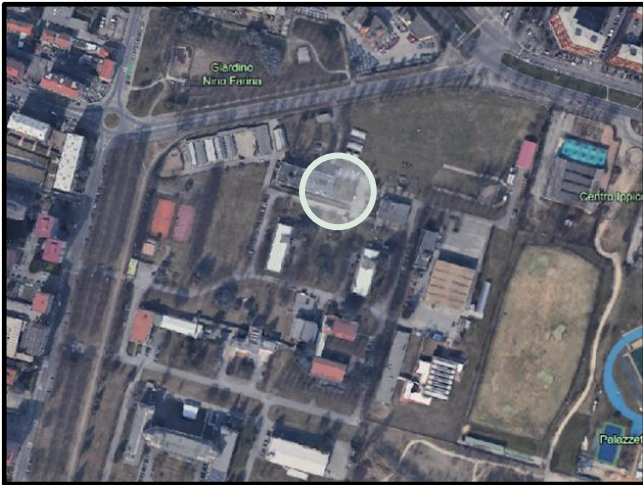
Coordinate: 45° 0' N; 7° 38' E

Cap: 10135

Provincia: Città Metropolitana di Torino

Abitanti: 846 430 (29-2-2024)

Cl. climatica: zona E, 2.617 GG



Campus - INRiM

Caratteristiche principali:

Tipologia edilizia: E.2- Edifici adibiti ad uffici e assimilabili

Tipologia strutturale: pilastri in cemento armato

Anno di costruzione: 1960 (*) data indicativa

Interventi successivi : /

Superficie: 1.133,24 m²



Descrizione edificio:

L'Edificio 6, realizzato negli Anni Settanta presenta una pianta rettangolare con orientamento principale E/O. Il fabbricato è costituito da n. **4 piani di cui n.2 interrati**; è collegato all'Edificio 7 tramite l'Edificio 8 che risulta completamente ipogeo. Il collegamento è permesso dalla scala principale che serve i diversi livelli del fabbricato. L'edificio 6 è costituito nei piani interrati da officine, laboratori e locali tecnici/depositi; al piano terreno ospita prevalentemente uffici. Il sopralluogo ha evidenziato una scarsa occupazione del fabbricato in alcune sue parti soprattutto nei piani inferiori.



Co-funded by
the European Union



Caratteristiche principali:

Tipologia edilizia: E.2- Edifici adibiti ad uffici e assimilabili

Tipologia strutturale:

Anno di costruzione: 1960 (*) data indicativa

Interventi successivi : /

Superficie: 1.321,80 m²



Co-funded by
the European Union

Descrizione edificio:

L'Edificio 7, realizzato negli Anni Settanta presenta una pianta rettangolare con orientamento principale E/O. Il fabbricato è costituito da n. **4 piani di cui n.2 interrati**; è collegato all'Edificio 6 tramite l'Edificio 8 che risulta completamente ipogeo. Il collegamento è permesso dalla scala principale che serve i diversi livelli del fabbricato. L'edificio 7 è costituito nei piani interrati da officine, laboratori e locali tecnici/depositi; ai piani seminterrato e terreno ospita prevalentemente uffici e laboratori con funzioni specifiche. Il sopralluogo ha evidenziato una scarsa occupazione del fabbricato in alcune sue parti soprattutto nei piani interrati.

Localizzazione:

L'edificio in oggetto si trova nel comune di **Torino (TO)** ed è situato in **Strada delle Cacce, 91**.

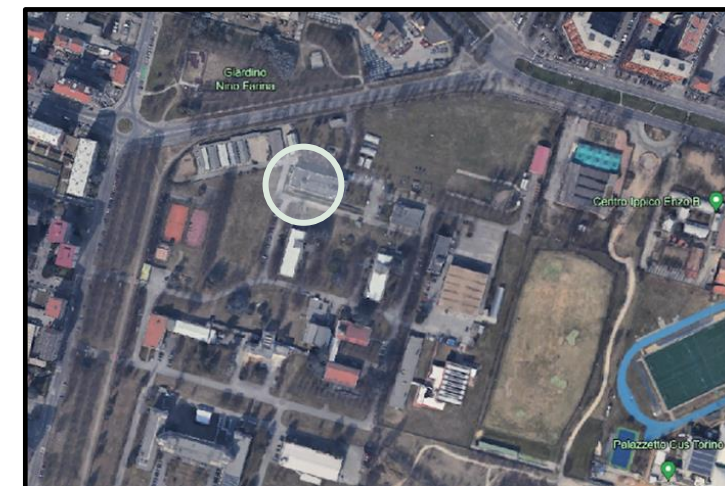
Coordinate: 45° 0' N; 7° 38' E

Cap: 10135

Provincia: Città Metropolitana di Torino

Abitanti: 846 430 (29-2-2024)

Cl. climatica: zona E, 2.617 GG



Scheda edificio



Descrizione edificio:

L'edificio n.9 è stato realizzato negli anni Novanta ed è costituito da **tre piani riscaldati** di cui uno seminterrato. L'edificio ha un volume cubico con facciate principali aventi orientamento nord-sud; il piano interrato è caratterizzato da un doppio volume in parte non riscaldato (principalmente costituito da locali tecnici). Il piano terra ospita un "hangar" adibito a laboratorio; una porzione del piano terreno presenta un doppio-volume che si estende fino alla copertura. La porzione di primo piano raggiungibile attraverso le scale centrali del piano terreno ospita i locali adibiti ad uffici. Le aperture finestrate sono presenti su tutte le facciate con regolarità, la copertura del fabbricato è piana.

Localizzazione:

L'edificio in oggetto si trova nel comune di **Torino** (TO) ed è situato in **Strada delle Cacce, 91**.

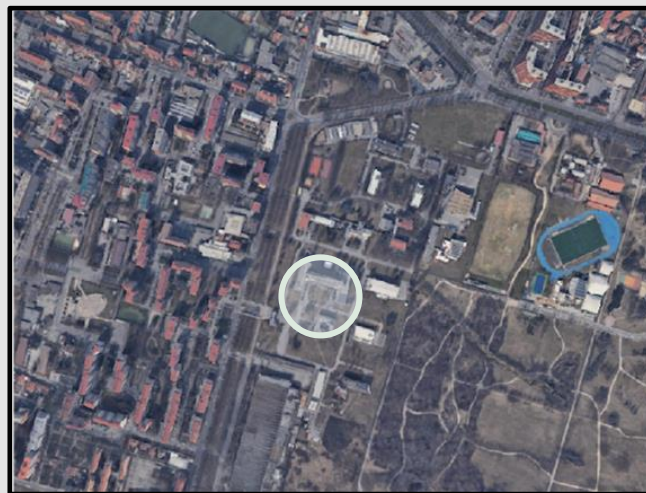
Coordinate: 45° 0' N; 7° 38' E

Cap: 10135

Provincia: Città Metropolitana di Torino

Abitanti: 846 430 (29-2-2024)

Cl. climatica: zona E, 2.617 GG



Campus - INRiM

Caratteristiche principali:

Tipologia edilizia: E.2- Edifici adibiti ad uffici e assimilabili

Tipologia strutturale: ...

Anno di costruzione: 1960 (*) data indicativa

Interventi successivi : ...

Superficie: 601,27 m²



Co-funded by
the European Union